

Spionážní technika

Meteostanice AI-WS01 se skrytou Full HD WiFi kamerou

Návod k obsluze



Kontakt na dodavatele

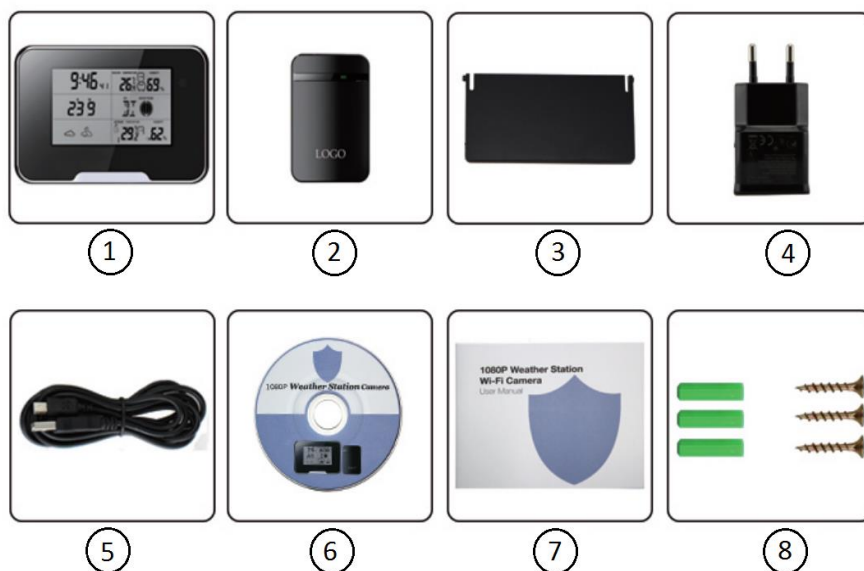
SHX Trading s.r.o.

V Háji 15, Praha 7, 170 00

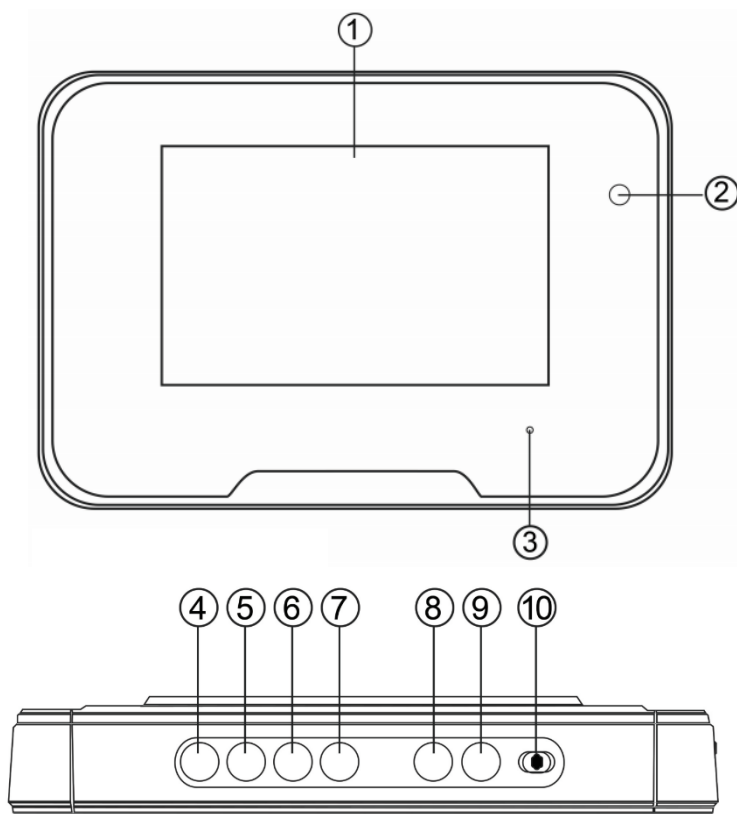
e-mail: podpora@spionazni-technika.cz

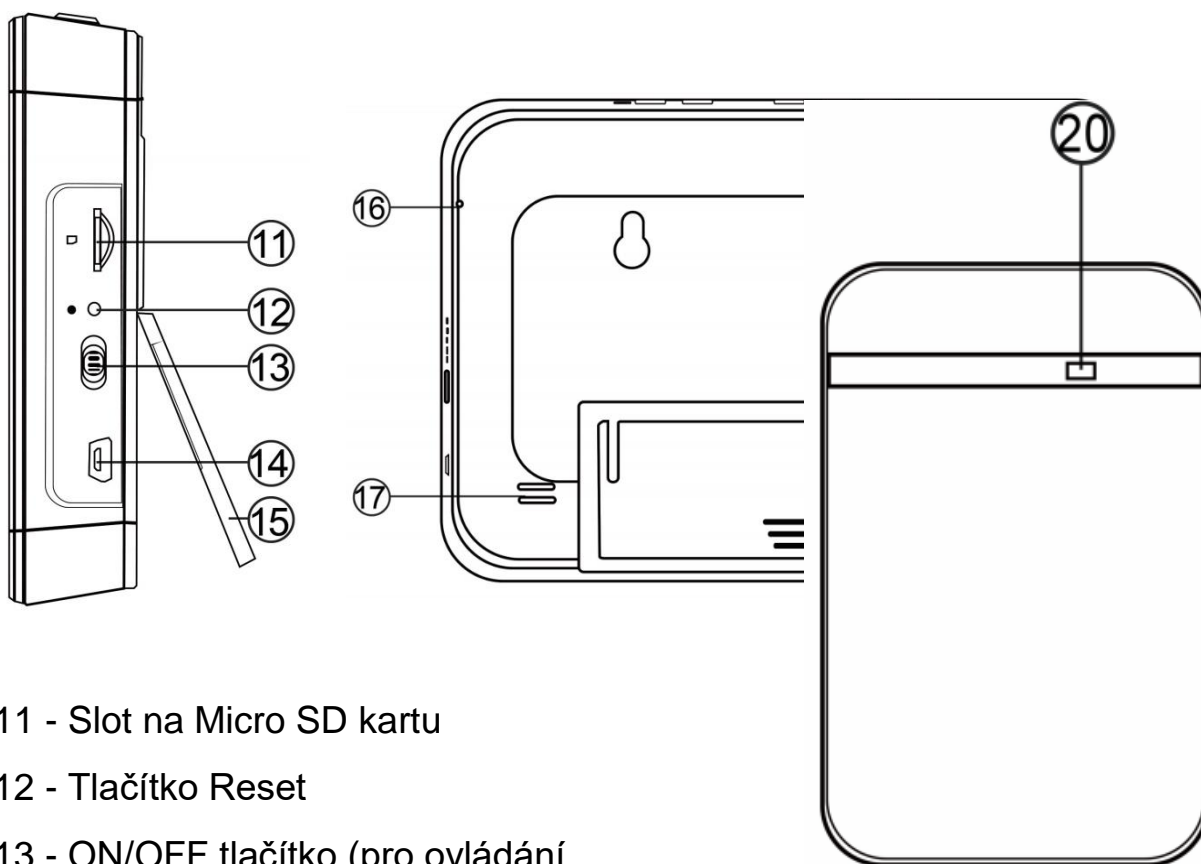
1. Zobrazení přístroje

1.1 Obsah balení



1.2 Popis zařízení





- 11 - Slot na Micro SD kartu
- 12 - Tlačítko Reset
- 13 - ON/OFF tlačítko (pro ovládání
- 14 - USB port
- 15 - Zadní kryt
- 16 - Indikační LED dioda
- 17 - Mikrofon
- 18 - Regulátor teploty
- 19 - UID a QR kód
- 20 – Indikační dioda



2. Rychlý start

- Otevřete zadní kryt a vyjměte krytku od baterie. Připojte zařízení ke zdroji napájení a vyčkejte, než se zařízení zapne.
- Vložte 2 AAA baterie do venkovní jednotky. Pokud se venkovní jednotka nepřipojí automaticky, odpojte zařízení od zdroje energie, vyjměte baterii, znovu ji vložte a zařízení připojte. Nyní by se měla jednotka připojit.
- Pokud se Vám teplota zobrazuje ve Fahrenheitech, klikněte tlačítko **DOWN** pro změnu na stupně Celsia.
- Pokud u času svítí nápis AM/PM klikněte tlačítko **UP** pro změnu zobrazování na 24 hodinový formát, přidržte tlačítko **TIME** po dobu cca. 3 vteřin. Po pípnutí můžete nastavovat čas.
- Hodnoty měníte pomocí tlačítek **UP** a **DOWN**. Na další hodnotu přecházíte tlačítkem **TIME**. Nejdříve nastavujete čas. Po nastavení času zvolíte rok. Poté se přesunete o oddíl níž, kde nastavujete aktuální datum. Nakonec zvolíte jazyk zobrazování dne (*na výběr EN – angličtina, IT – italština, FR – francouzština, NE – holandština, ES – španělština, DA – dánština, GE – němčina*). Potvrdíte kliknutím **TIME**
- Přepněte přepínač ON/OFF po pravé straně do pozice ON. Vyčkejte cca 2 minuty a poté se můžete ke kameře připojit pomocí aplikace Pro iCam. Návod k ní naleznete u zařízení na našich stránkách v přiložených souborech.

3. Podrobný návod

3.1 Nastavení data a času

1. Po zapnutí zařízení můžete nastavit aktuální čas.
2. Nejdříve zvolte formát času, který chcete používat. Kliknutím tlačítka **UP** můžete přepínat mezi 12hodinovým formátem a 24 hodinovým formátem.
3. Přidržte tlačítko **TIME** na dobu cca 3 vteřin, než se ozve pípnutí.
4. V první rámečku nastavujete aktuální čas a rok. Hodnoty můžete měnit tlačítky **UP** a **DOWN**. Mezi jednotlivými položkami se pohybujete klikáním tlačítka **TIME**. Po nastavení času budete vyzváni k zadání roku. Aktuální rok není zobrazován, avšak je využíván pro správné zobrazování dne v týdnu.
5. Po dalším kliknutí tlačítka **TIME** se přesunete do druhého rámečku, kde nastavujete datum. Nejdříve nastavte den a poté měsíc.
6. Dalším kliknutím tlačítka **TIME** se dostanete k nastavení jazyku zobrazování dne v týdnu (*na výběr EN – angličtina, IT – italština, FR – francouzština, NE – holandština, ES – španělština, DA – dánština, GE – němčina*).
7. Pro uložení volby klikněte znovu tlačítko **TIME**. Nyní je váš výběr uložený.

3.2 Zapnutí a připojení venkovní jednotky

1. Otevřete zadní kryt na venkovní jednotce.
2. Vložte do zařízení 2 AAA baterie.
3. Pokud venkovní jednotku zapnete do 3 minut od zapnutí vnitřní jednotky, zařízení se automaticky propojí.
4. Pokud se zařízení nepropojí, je nutné, aby vnitřní jednotka byla zcela restartována.
 - Odpojte vnitřní jednotku od zdroje napájení a vyjměte baterii. Vyčkejte několik vteřin a poté vložte baterii zpět a zařízení znovu připojte ke zdroji energie.
5. Jednotky jsou nyní propojeny. Teplota z venkovní jednotky se odesílá každou minutu. Odeslání získaných údajů poznáte podle bliknutí LED diody venkovní jednotky.

Pozn. Venkovní jednotka **NENÍ** vodotěsná. Umístěte ji tak, abyste zamezili případnému poškození.

3.3 Funkce jednotlivých tlačítek

TIME: Dlouhým stisknutím přejdete k nastavení času.

Krátkým stisknutím se přesouváte mezi nastavovanými údaji.

ALM: Dlouhým stisknutím přejdete k nastavení alarmu.

Krátkým stisknutím se přesouváte mezi nastavovanými údaji.

UP: Krátkým stisknutím změníte formát času (12 h/ 24 h).

DOWN: Krátkým stisknutím změníte zobrazování teploty (Fahrenheity / Celsia)

MAX/MIN: Krátkým stisknutím zobrazíte maximální / minimální teplotu za daný den.

ALERT: Dlouhým stisknutím přejdete k nastavení upozornění na přesažení nastavené maximální/minimální teploty.

Krátkým stisknutím přepínáte nastavování maximální a minimální teploty.

ON/OFF: Přesunutím do pozice ON zapnete podsvícení displeje vnitřní jednotky.

3.4 Nastavení upozornění na vysokou/nízkou teplotu

1. Přidrže tlačítko **ALERT**, dokud neuslyšíte pípnutí.
2. Jako první nastavujete upozornění na vysokou teplotu. Tlačítka **UP** a **DOWN** můžete změnit hodnotu na Vámi zvolenou teplotu. Výběr potvrďte krátkým stisknutím tlačítka **ALERT**.
3. Nyní nastavujete upozornění na nízkou teplotu. Ovládání je obdobné – hodnotu měníte tlačítka **UP** a **DOWN**.
4. Výběr potvrďte opět kliknutím tlačítka **ALERT**.

3.5 Připojení ke kameře přes mobilní aplikaci

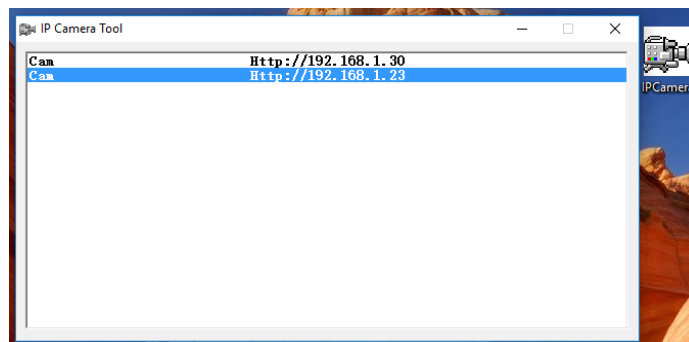
1. Zařízení připojte ke zdroji energie.
2. Přesuňte přepínač na pravé straně z polohy OFF do polohy ON.
3. Vyčkejte cca 2 minuty, než se zařízení plně načte.
4. Dále pokračujte dle návodu k aplikaci Pro iCam, který naleznete na našich stránkách u zařízení v přiložených souborech.

3.6 Připojení ke kameře přes PC software

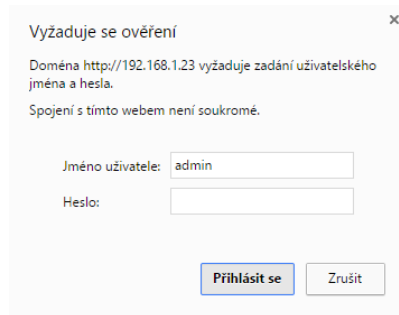
1. Vložte do PC přiložené CD a najděte složku se jménem „**Remote PC Side Live View**“.
2. Rozbalte do svého PC soubor **IPCMultiViewSetup_EN.zip**
3. Nainstalujte a spusťte software
4. Více o instalaci a používání softwaru najdete v našem návodu na našich stránkách u vybraného zařízení.

3.7 Připojení ke kameře pomocí IP adresy

1. Vložte do PC přiložené CD a najděte složku se jménem „**LAN PC Side Live View**“.
2. Vyberte, zda používáte systém Windows, nebo Apple a rozbalte do svého PC soubor nacházející se ve složce.
3. Po rozbalení spusťte software **IPCamera.exe**.
4. Po několika vteřinách se Vám ukáže seznam IP kamer s vypsány IP adresami.



5. Dvakrát klikněte na Vámi vybranou adresu
6. Adresa se otevře ve Vašem výchozím prohlížeči
7. Poté budete vyzváni k zadání uživatelského jména a hesla. Jako uživatelské jméno zadejte „**admin**“ (bez uvozovek). Do pole heslo nezadávejte nic a klikněte Přihlásit se.



Vyžaduje se ověření

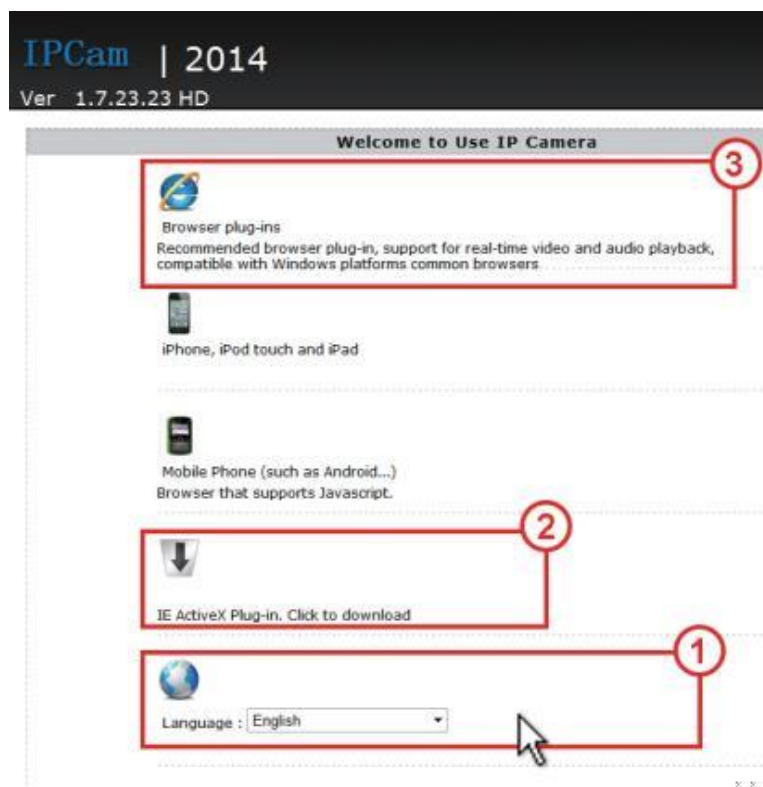
Doména http://192.168.1.23 vyžaduje zadání uživatelského jména a hesla.

Spojení s tímto webem není soukromé.

Jméno uživatele:

Heslo:

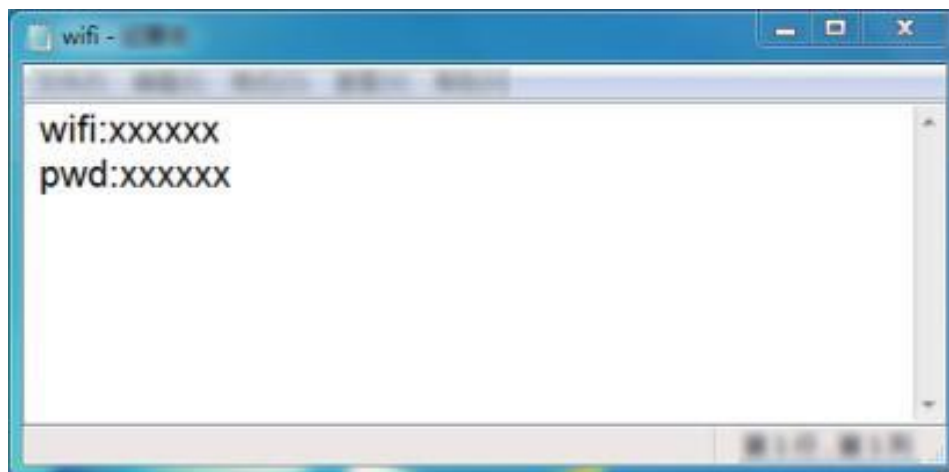
8. Nyní v nabídce postupujte podle obrázku. Dole vyberte jazyk, nainstalujte plug-in pro ovládání a spusťte sledování.



9. Pokud sledování obrazu nefunguje, zkuste spustit kameru v jiném prohlížeči, nebo klikněte na položku „**Non-IE Web Browsers**“

3.8 Připojení k Wi-Fi bez použití mobilní aplikace

1. Na zformátované micro SD kartě vytvořte textový soubor pojmenovaný „wifi“.
2. Do souboru vložte název a heslo k Wi-Fi ve formátu
wifi:xxxxxx → (název Vaší Wi-Fi – pozor na velká a malá písmena!)
pwd:xxxxxx → (heslo k Vaší Wi-Fi – opět pozor na velká a malá písmena!)



3. Vložte micro SD kartu do kamery (POZOR: Kamera musí být vypnuta!)
4. Zapněte kameru a vyčkejte cca. minutu. Nyní by zařízení mělo být připojeno k Wi-Fi.

3.9 Nabíjení zařízení

1. Pro nabití zařízení zapojte napájecí adaptér do elektřiny a z druhé strany do zařízení.
2. Červená indikační dioda značí, že se zařízení nabíjí.
3. Pokud červená dioda zhasne, znamená to, že zařízení je plně nabité.
4. K využívání zařízení není nutné mít nabitou baterii, zařízení samostatně funguje i bez baterie. Je však nutné mít zařízení připojené ke zdroji elektřiny.

Pozn: K nabíjení vždy používejte originálně dodané příslušenství. V opačném případě se vystavujete nebezpečí poškození zařízení.

3.10 Přenos souborů do PC

1. Pokud v zařízení máte SD kartu, můžete na ni nahrávat soubory (viz. Návod o aplikaci Pro iCam) a následně přenést do PC.
2. Vyjměte SD kartu ze zařízení a pomocí adaptéru ji vložte do PC, či jiného zařízení, kde chcete soubory prohlížet.
3. Na SD kartě naleznete video soubory pojmenované ve tvaru rok-měsíc-den čas.
4. S SD kartou můžete pracovat jako s jakýmkoliv jiným USB zařízením. Soubory můžete přehrávat, kopírovat, či mazat.

4. Specifikace

Rozlišení:	1920*1080
Snímky:	25fps
Úhel kamery:	90°
Maximální kapacita SD karty:	64 GB
Kapacita baterie:	3000 mAh
Doba výdrže:	3-4 hodiny
Doba nabíjení:	5-6 hodin

5. FAQ – často kladené dotazy:

„Informace na displeji blikají.“

Blikání času je způsobeno slabou baterií. Doporučujeme nechat zařízení zcela nabít.

„Do zařízení jsem vložil kompatibilní kartu, ale přesto se na ni záznam nenahrává.“

Zkuste kartu zformátovat v PC.

„Zapomněl jsem heslo ke kameře, co mám dělat?“

Zapněte zařízení a vyčkejte cca. 2 minuty. Poté stiskněte na cca 5 vteřin tlačítko reset.

„Nedaří se mi připojit k Wi-Fi síti.“

Ověřte sílu signálu a sítě, například na Vašem telefonu.

„Na zařízení svítí modré světlo, lze ho vypnout?“

Ano, v mobilní aplikaci klikněte na ikonu LED  diody.



6. Závěrečná ustanovení

Ovládání přístroje se může v závislosti na jednotlivých sériích drobně lišit.

Přístroj používejte v souladu s platnými právními předpisy. Dodavatel nenesе žádnou odpovědnost za použití přístroje v rozporu s těmito předpisy.

Návod je majetkem společnosti SHX Trading s.r.o. Veškeré kopírování, či jiné používání musí být se souhlasem této společnosti.

Pokud v návodu naleznete nějaké nepřesnosti, budeme rádi, pokud nás budete informovat na našem e-mailu: podpora@spionazni-technika.cz