



GPS lokátor pro psy Secutek SGT-LK820

Návod k obsluze



Kontakt na dodavatele

SHX Trading s.r.o.

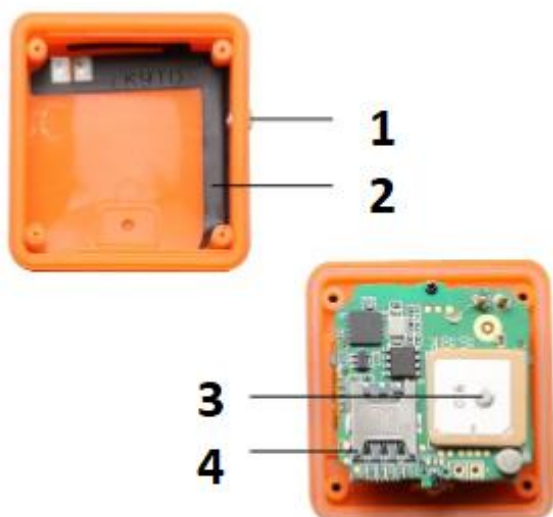
Hrusická 2616/3, Praha 4

1. Obsah balení



1. GPS lokátor
2. Nabíjecí kabel
3. Šroubovák

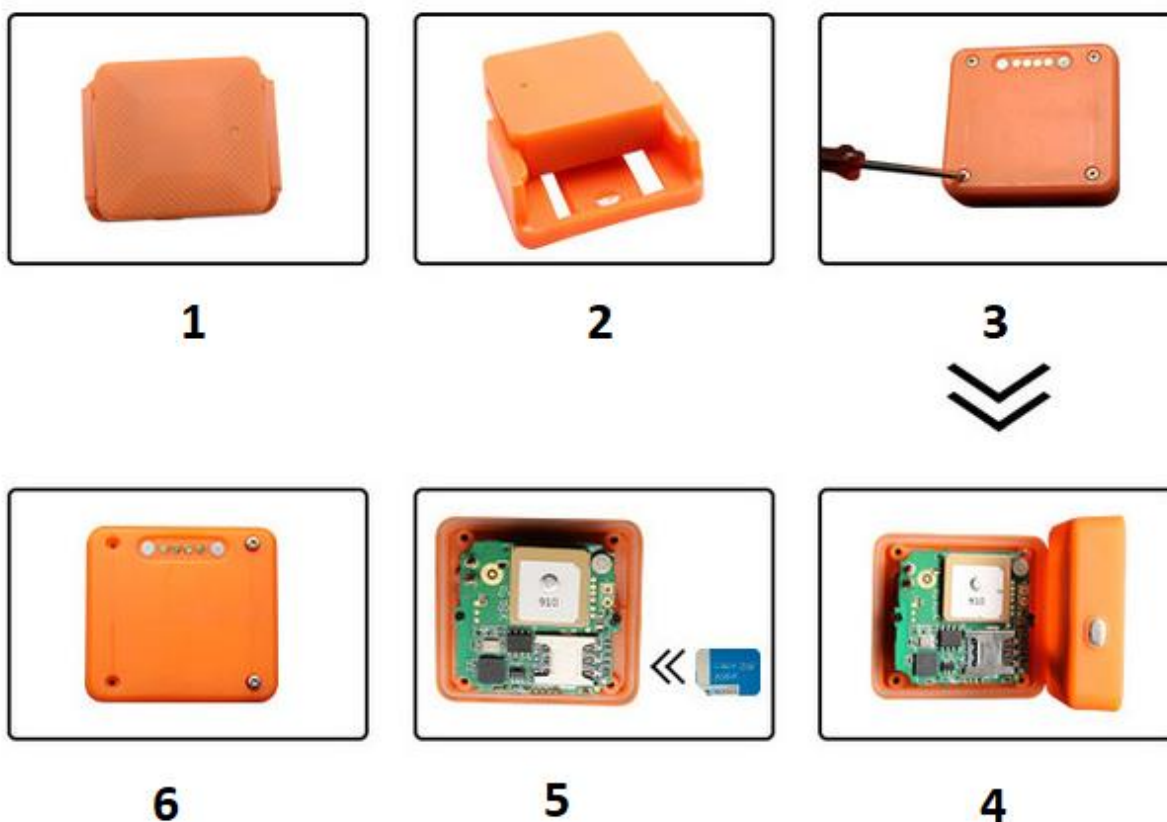
2. Popis produktu



- 1 – Tlačítko ON/OFF
- 2 – GSM anténa
- 3 – GPS anténa
- 4 – Slot pro SIM

3. Ovládání přístroje

- Nejprve nabijte baterii zařízení. Pro nabíjení používejte je přiložený USB kabel. Zařízení lze nabíjet přes PC nebo 5V SB adaptér ze sítě. Během nabíjení bude svítit červená dioda. Jakmile Červená dioda zhasne zařízení je nabitě
- Následně odšroubujte kryt lokátoru a opatrně vložte do slotu SIM s vypnutým PIN kódem.



- Kryt opět zašroubujte.

UPOZORNĚNÍ: Při vkládání SIM karty, dávejte pozor na správné ukotvení. Při špatném ukotvení, může dojít v přístroji ke zpříčení karty, která může poškodit kontakty. Toto poškození nebude uznáno při reklamaci.

Zapnutí:

Přístroj zapněte dlouhým stisknutím tlačítka ON/OFF – rozsvítí se signalizační diody. Následně umístěte přístroj tak, aby měl přímý výhled na oblohu (např. na parapet okna). Přístroj se tak lépe přihlásí k GPS satelitům. Během následující 30-60 s by se přístroj měl přihlásit jak k GSM síti, tak k GPS satelitům

Vypnutí:

Pokud chcete přístroj vypnout, posuňte páčku do polohy OFF. Poté diody zhasnou a přístroj je vypnut.

Význam LED diod:

Zelená dioda

Bliká – Připojeno k GPRS a GSM

Svíí – není připojena na GSM

Zhasnutá – zařízení je vypnuto/spací mód

Modrá dioda

Bliká – Připojeno k GPS

Svíí – není připojena na GPS

Zhasnutá – zařízení je vypnuto/spací mód

Červená dioda

Bliká – nízký stav baterie

Svíí – zařízení se nabíjí

Zhasnutá – zařízení je plně nabito

4. Autorizace telefonního čísla

Autorizace

- Pro nastavení autorizovaného čísla, zašlete na přístroj SMS z příslušného telefonu ve tvaru **admin123456 telefoní číslo** , (123456 je defaultní heslo).
Např. admin123456 111222333,
- V případě správného nastavení Vám přijde na ovládací telefon SMS ve tvaru „ADM! A1:+420111222333.

Vymazání autorizovaného čísla

- Pro vymazání prvního autorizované číslo zašlete z příslušného telefonu SMS ve tvaru **noadmin123456**.

5. Získání lokace přístroje

Získání lokace zavoláním na lokátor

- Pokud máte nastaveno ovládací číslo, stačí vytočit číslo SIM karty vložené v lokátoru. Zařízení Vám položí hovor a během několika desítek sekund obdržíte lokaci v podobě URL (odkazu na internet).
Stačí na odkaz kliknout (pokud máte ve svém chytrém telefonu aktivní přístup na internet) a během několika sekund se vám zobrazí mapa s označením lokace.

Získání lokace pomocí SMS

- Lokaci lze zjistit také zasláním SMS přičemž, URL s lokalizací obdrží pouze autorizovaná čísla (pokud jsou nastavena, pokud ne, lokaci obdrží číslo které SMS odesílá)
- Pro získání lokace zašlete SMS ve tvaru **G123456** (123456 je defaultní heslo)



6. Pracovní módy

6.1 Sleep time mode (základně nastaven)

Lokátor se automaticky po 5ti minutách uspí a lze ho probudit jen v případě, že na něj zavoláte, pošlete SMS pro zaslání lokace či stisknutím SOS tlačítka. Pro aktivaci tohoto módu zašlete SMS ve tvaru **sleep123456 time** (123456 je defaultní heslo).

Pro deaktivaci zašlete SMS ve tvaru **nosleep123456 time**.

6.2. Shock sleep mode

Lokátor se automaticky po 5ti minutách uspí. Zařízení lze probudit jen pohybem. Pro aktivaci tohoto módu zašlete SMS ve tvaru **sleep123456 shock** (123456 je defaultní heslo).

Pro deaktivaci zašlete SMS ve tvaru **nosleep123456 shock**.

7. Ostatní funkce

7.1. Shock alarm

- Lokátor Vám zašle SMS v případě, že dojde k jeho pohybu. Tento mód aktivujete zasláním SMS ve tvaru **shock123456** (123456 je defaultní heslo).
- Pro deaktivaci zašlete SMS ve tvaru **noshock123456**.

7.2. Upozornění na překročení rychlosti

- Příklad lze nastavit, že upozorní na překročení rychlosti
- Pro nastavení zašlete SMS ve tvaru **speed123456 80** (123456 je defaultní heslo, 80 je rychlost – rychlost lze nastavit v intervalu 50-120km/h)
- Pro deaktivaci této funkce zašlete SMS ve tvaru **nospeed123456**

7.3. Nastavení lokálního času

- Pro nastavení lokálního času zašlete SMS ve tvaru **timezone123456 2** (123456 je defaultní heslo, 2 je časové pásmo)

7.4. Nastavení jazyku

- Pro nastavení jazyku zašlete SMS v následujícím tvaru:
LAG1 – anglický jazyk
LAG2 – čínský jazyk lokálního času zašlete SMS

7.5. Přepínání módů mezi “track” a “monitor”

- Defaultně je nastaven mód “track”.
- Zasláním SMS **monitor123456** (123456 je defaultní heslo) přepnete přístroj do módu “odposlech”. Přístroj odpoví “monitor ok!” a přepne se do příslušného módu.
- Nyní pokud zavoláte, na lokátor uslyšíte co se děje v jeho okolí.
- Přepnutí zpět docílíte zasláním SMS **tracker123456** (123456 je defaultní heslo). Přístroj odpoví “tracker ok!”

7.6. Změna hesla

- Pokud chcete změnit heslo, zašlete SMS ve tvaru **pwd123456,111222** (123456 je defaultní heslo, 111222 je nové heslo)
- Při změně SIM karty v přístroji zůstává heslo tak, jak je nastaveno před změnou
- Heslo musí být tvořeno šesti číslicemi
- Heslo si zapamatujte, příp. poznamenejte. Pokud ho zapomenete je jediným řešením změna nastavení na tovární

7.7. Restart lokátoru

- Pokud chcete, restartovat zařízení zašlete SMS ve tvaru **RST**.

7.8. Tovární nastavení

- Pro tovární nastavení zašlete SMS ve tvaru **factory**.

7.9. Vzdálený odposlech

Pro aktivaci vzdáleného odposlechu zašlete SMS ve tvaru **monitor123456**. Poté stačí zavolat na SIM kartu lokátoru a uslyšíte co se děje v okolí lokátoru.



8. Závěrečná ustanovení

Ovládání přístroje se může v závislosti na jednotlivých sériích drobně lišit.

Přístroj používejte v souladu s platnými právními předpisy. Dodavatel nenesе žádnou odpovědnost za použití přístroje v rozporu s těmito předpisy.

Návod je majetkem společnosti SHX Trading s.r.o. Veškeré kopírování či jiná forma šíření musí být se souhlasem této společnosti.

Pokud v návodu naleznete nějaké nepřesnosti, neváhejte nás kontaktovat.