



## GPS lokátor TK-108

Návod k obsluze

---



### **Kontakt na dodavatele**

SHX Trading s.r.o.

V Háji 15, Praha 7, 170 00

Tel: 244 472 125

## **1. Shrnutí**

Přístroj pracuje na sítích GSM/GPRS s využitím GPS satelitů. Umožňuje lokalizovat pohyblivé předměty, příp. kontejnery prostřednictvím SMS zpráv nebo internet.

## **2 Využití**

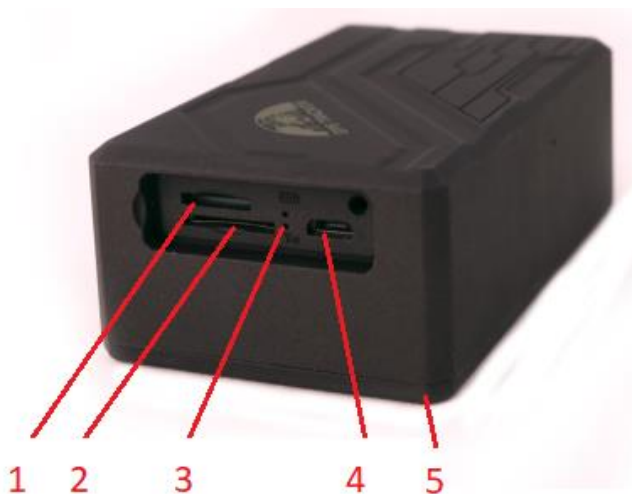
Půjčovny automobilů/firemní vozový park

Pomocí silného magnetu lze přístroj uchytit na skrytém místě vozidla

Sledování nákladních kontejnerů

Klid pro majitele vozidel

## **3 Zobrazení přístroje**



1 – Slot pro micro SD kartu

2 – Slot pro SIM kartu

3 - Signalizační diody

4 - Konektor napájení

5 – Magnetická podložka

## 4. Podrobný manuál

### 4.1 Instalace SIM karty

Ujistěte se, že na SIM kartě není nastaveno přesměrování hovorů a je na ní vypnut PIN kód. SMS zprávy musí být v textovém formátu, SIM karta musí mít nenulový kredit.

#### **Kroky :**

- 1 Otevřete vodotěsný kryt na přední straně a vložte SIM kartu do patřičného slotu.



- 2 Po zacvaknutí SIM karty je zařízení automaticky zapnuto (rozsvítí se zelená dioda)
- 3 Zavřete těsnící kryt

**UPOZORNĚNÍ:** Při vkládání SIM karty, dávejte pozor na správné ukotvení. Při špatném ukotvení, může dojít v přístroji ke zpříčení karty, která může poškodit kontakty. Toto poškození nebude uznáno při reklamaci.

## **4.2 Baterie a její nabíjení**

Pokud nabíjíte baterii poprvé, nechte ji nabíjet min. po dobu 8 – 12 hodin. Používejte nabíječku, která je součástí balení. Použitím jiného příslušenství riskujete případné neuznání záruky. Po prvním použití stačí baterii nabíjet po dobu 3 – 5 hodin. Takto naformátovaná baterie by měla přístroj udržet ve standby módu po dobu cca 100dní.

Během nabíjení svítí červená dioda. Pokud je již lokátor plně nabit dioda zhasne.

## **4.3 Začínáme**

- Přístroj nabijete a vložte do něj SIM kartu s vypnutým PIN kódem
- V případě prvního použití je třeba přístroj nejprve nastavit. ( Viz. bod 4.4 ).
- Během 10 až 40 sekund začne přístroj pracovat tím, že se přihlásí ke GSM a GPS signálům.
- Jakmile se přístroj přihlásí k GPS signálu, můžete ho začít používat a provádět další nastavení.

## **4.4 Inicializace**

Pošlete SMS ve tvaru “**begin+password**” na číslo SIM v přístroji. Po chvíli obdrží odpověď “begin ok” a všechna předchozí nastavení jsou tímto vynulována.

(Defaultní heslo je: 123456).

Příklad: pošlete SMS“ begin123456” na číslo SIM karty v přístroji, pokud nastavení proběhlo úspěšně, obdržíte SMS“begin OK”. Jestliže nastavení neproběhlo správně, obdržíte SMS “begin fail”, v takovém případě ověřte správnost inicializační SMS a správnost hesla.

Upozornění: v příkazu begin+123456, je symbol“+”pouze ilustrativní, nezadávejte ho v SMS. Totéž platí pro slovo “mezera”, jedná se však pouze o mezeru v textu SMS.

#### **4.5 Změna hesla**

Pro změnu hesla zašlete SMS ve tvaru "**password+staré heslo+mezera+nové heslo**".

Poznámka:

1 Nové heslo si pečlivě uložte, v případě jeho ztráty bude nutno do Vašeho přístroje nahrát nový software. Pokud nebudete znát správné heslo, není možné přístroj ovládat.

2 Při změně hesla mějte na paměti, že musí mít šest číslic, jinak ho přístroj neidentifikuje.

#### **4.6 Autorizované číslo**

Na přístroji můžete autorizovat maximálně 5 čísel.

1 Pokud zavoláte na přístroj 10x za sebou, přístroj automaticky nastaví vaše číslo jako autorizované.

2 Nastavení můžete provést také zasláním SMS ve tvaru "**admin+heslo+mezera+telefonní číslo**". Další autorizovaná čísla mohou být nastavena pouze z prvního autorizovaného čísla. Jestliže je nastavení čísla provedeno správně obdržíte SMS "admin ok!" .

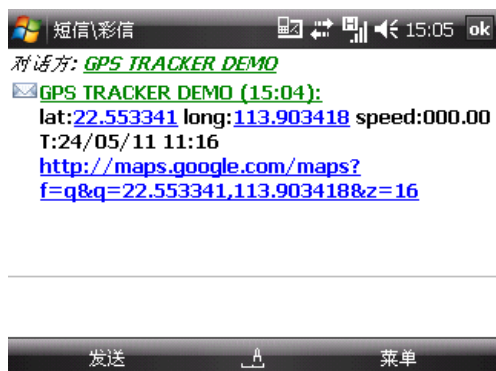
3 Zrušení autorizovaného čísla provedete zasláním SMS ve tvaru "**noadmin+heslo+mezera+autorizované číslo**".

4 V případě, že budete přístroj využívat i při roamingu, použijte mezinárodní formát čísla.

#### **4.7 Lokalizace v reálném čase**

1 Jestliže není nastaveno žádné autorizované číslo, pak pokud zavoláte na přístroj z jakéhokoliv čísla, obdržíte zprávu o lokaci; jestliže je autorizované číslo nastaveno, přístroj zašle lokace pouze na volání z tohoto čísla.

2 Po zavolání na přístroj bude cca po dvojném zazvonění volání přerušeno a následně obdržíte níže uvedený report formou SMS:



**\*V případě, že je v místě, kde se nachází přístroj špatný GPS signál, zašle přístroj poslední známou lokaci.**

#### **4.8 Automatický tracking**

1 Zasláním SMS "**fix030s005n +heslo**", (s:sekundy, m:minuty, h:hodiny). Přístroj posílá lokace v intervalu 30 s 5x za sebou.

Tento příkaz musí obsahovat tři číslice a maximální hodnota je 255.

2 Zasláním SMS "**fix030s\*\*\*n+heslo**". Přístroj posílá lokace v intervalu 30 s.

3 Zrušení příkazu: Zasláním SMS "**nofix+heslo**".

Poznámka: Interval nesmí být menší než 20 s.

#### **4.9 Přepínání módů mezi "track" a "monitor"**

1. Defaultně je nastaven mód "track".

2. Zasláním SMS **monitor+heslo** přepnete přístroj do módu "monitor". Přístroj odpoví "monitor ok!" a přepne se do příslušného módu.

3. Přepnutí zpět docílíte zasláním SMS **tracker+heslo**. Přístroj odpoví "tracker ok!".

#### **4.10 Upozornění na pohyb**

1 Nastavení: Jestliže je přístroj na jednom místě bez pohybu po dobu min 10 minut, můžete zaslat SMS **move+heslo**, potvrzení v podobě "move ok!". V případě nějakého pohybu přístroje (defaultní nastavení je 200m), obdržíte na autorizovaná čísla SMS ve tvaru "Move" společně s lokacemi. SMS bude zaslána jednou pro každé nastavení.

2 Zrušení: SMS **nomove+heslo**.

Poznámka: Tato funkce nebude aktivní, jakmile přístroj opustí vymezenou zónu.

#### **4.11 Upozornění na překročení rychlosti**

1 Nastavení: SMS **speed+heslo+mezera+080** (příklad pro rychlost 80km/h), potvrzení "speed ok!". Jestliže se přístroj bude pohybovat rychleji než je uvedená rychlost, na autorizovaná čísla bude zaslána SMS speed+080!+lokace. SMS bude zaslána jednou pro každé nastavení.

2 Zrušení: SMS **nospeed+heslo**

Poznámka: Doporučujeme nenastavovat rychlost nižší než 50km/hod. Pro nižší rychlosti může přesnost výrazně ovlivnit aktuální počasí.

Poznámka: Doporučujeme nenastavovat rychlost nižší než 50km/hod. Pro nižší rychlosti může přesnost výrazně ovlivnit aktuální počasí.

#### **4.12 Upozornění na shock alarm**

1 Tento alarm aktivujete SMS zprávou **shock+heslo**. Jakmile nyní dojde k vibraci lokátoru, zařízení zašle SMS s polohou.

2 Zrušení: SMS **nshock+heslo**.

#### **4.13 Geo-fence**

Jedná se o nastavení území vymezeného pro pohyb přístroje. Přístroj zašle SMS v případě, že opustí vymezené území.

1 Nastavení: Jestliže je přístroj na jednom místě bez pohybu po dobu min 10 minut, můžete zaslat SMS **stockade+heslo+mezera+šířka,délka; šířka,délka**.

V případě překročení vymezeného území obdržíte na autorizovaná čísla SMS "stockade!+geo-info".

Poznámka: První údaj šířka, délka udává koordináty levého horního rohu vymezeného čtverce, zatímco druhá šířka, délka udává koordináty jeho pravého dolního rohu. SMS bude zaslána jednou pro každé nastavení.

2 Zrušení: SMS nostockade+heslo.

Poznámka: Tato funkce nebude aktivní, jakmile přístroj opustí vymezenou zónu.

#### **4.14 Upozornění na nízký stav baterie**

Přístroj zasílá SMS v intervalu 3min.

SMS ve tvaru: **low battery+lokace**.

#### **4.15 Kontrola stavu přístroje**

Pošlete SMS "check+heslo", obdržíte SMS ve tvaru např. : 100% GPS: OK/NO  
GPRS: ON/OFF battery: 100%.

#### **4.16 Identifikace IMEI**

SMS "imei+heslo" a obdržíte SMS s patnáctimístným číslem IMEI.

#### **4.17 Nastavení lokálního času**

SMS "time+mezera+zoneheslo+mezera+místní časové pásmo".

Příklad: SMS"time+mezera+zone123456+mezera+1" (naše časové pásmo).

Jesliže je časové pásmo negativní, např. USA, použijte před číslicí "-".



#### **4.18 Uspávací mód**

Pro nastavení spacího módu je nutné poslat SMS ve tvaru **sleep+password+space+time**. Od této chvíle locator po 5ti minutách co se nepohne uspí a tím zvyšuje výdrž baterie. Pro deaktivaci zašlete SMS ve tvaru **sleep+password+space+off**.

#### **4.19 Alarm před sundáním**

Tento alarm slouží k získání lokaci v případě , kdy je locator odstraněn z vozu či odpadne. Funkci aktivujete SMS zprávou ve tvaru **tamper+heslo**. Pro deaktivaci použijte SMS ve tvaru **notamper+heslo**.

### **5. Upozornění**

Držte se následujících rad, prodloužíte životnost Vašeho přístroje:

1. Přístroj uchovávejte suchý, jakákoliv vlhkost např. déšť, mohou zničit elektroniku uvnitř přístroje
2. Nepoužívejte přístroj v prašném prostředí.
3. Přístroj nepokládejte na přehřátá nebo naopak podchlazená místa.
4. Přístroj je citlivý na pád nebo nárazy, při jeho používání proto buďte opatrní.
5. Pokud přístroj čistíte, použijte suchou látku. Nepoužívejte chemické prostředky na čištění.
6. Nepokoušejte se opatřit přístroj jiným nátěrem, příp. chemickou odolností proti vlhkosti, můžete tím zničit jeho elektronické součásti.
7. Přístroj nerozebírejte, ztratíte tím záruku.
8. Používejte pouze baterie a adaptér dodávané s přístrojem.

### **6. FAQ**

<b>Chyba</b>	<b>Řešení</b>
Přístroj nenabíhá naběhnout	Zkontrolujte, zdali je správně vložena a plně nabita baterie.
Přístroj nezasílá SMS	Jestliže již existuje autorizované číslo, nemohou neautorizovaná čísla volat na přístroj. Provedte inicializaci a následně nové nastavení přístroje
Žádný GSM signál	Zkontrolujte SIM kartu, její instalaci v přístroji a vypnutí Pin kódu.

## **7. Specifikace**

GPS frekvence	850/900/1800/1900
Baterie	10000mAh, 3.7V
Váha	343g
Vodotěsnost	IP66
Rozměry	106x63x37,5 mm



## **8. Závěrečná ustanovení**

Budeme rádi, pokud vás zaujmou i další produkty z naší kategorie *GPS lokátory*

Ovládání přístroje se může v závislosti na jednotlivých sériích drobně lišit.

Přístroj používejte v souladu s platnými právními předpisy. Dodavatel nenesе žádnou odpovědnost za použití přístroje v rozporu s těmito předpisy.

Návod je majetkem společnosti SHX Trading s.r.o. Veškeré kopírování, či jiné používání musí být se souhlasem této společnosti.